

#### Fechadura digital

Parabéns, você acaba de adquirir um produto com a qualidade e segurança Intelbras.

A fechadura digital FR 400 é utilizada em portas de vidro para controle de acesso de residências, apartamentos, escritórios e ambientes comerciais.

Seus métodos de identificação incluem senha numérica, através de um teclado de 12 teclas, e chaveiro de proximidade (TAG). Sua instalação é muito simples. O teclado numérico é luminoso, você consegue operar a fechadura mesmo em ambientes escuros. A alimentação da fechadura é feita por 4 pilhas AA. Não se preocupe com a carga das pilhas, a fechadura sinaliza quando você tiver que trocá-las. Mesmo esgotando a carga das pilhas é possível acessar a fechadura através de uma bateria de 9 V. Você nunca ficará trancado do lado de fora!

Tudo isso com um excelente acabamento!

## 1. Cuidados e segurança



Para a limpeza use somente uma flanela ou pano de microfibra seco. Não use limpadores ou solventes, exemplo álcool, pois podem causar danos à carcaça e infiltrar-se no aparelho, causando dano permanente.



Produto próprio para instalação em ambientes internos. Não exponha o aparelho ao sol, à chuva ou à umidade. Caso isso aconteça, remova as pilhas e leve o aparelho imediatamente a uma assistência técnica autorizada.



Nunca abra a sua fechadura, troque ou substitua peças, exceto as pilhas.



Este produto possui uma pilha/bateria interna. Após sua vida útil, as pilhas/baterias devem ser entregues a uma assistência técnica autorizada da Intelbras ou realizar diretamente a destinação final ambientalmente adequada evitando impactos ambientais e a saúde. Caso prefira, a pilha/bateria assim como demais eletrônicos da marca Intelbras sem uso, pode ser descartado em qualquer ponto de coleta da Green Eletron (gestora de resíduos eletroeletrônicos a qual somos associados). Em caso de dúvida sobre o processo de logística reversa, entre em contato conosco pelos telefones (48) 2106-0006 ou 0800 704 2767 (de segunda a sexta-feira das 08 às 20h e aos sábados das 08 às 18h) ou através do e-mail suporte@intelbras.com.br.



Use sempre pilhas alcalinas. Quando a fechadura sinalizar pilha fraca, troque todas as quatro por pilhas novas.



Para efeito de segurança, troque regularmente sua senha e não utilize senhas sequenciais.



A Intelbras não acessa, transfere, capta, nem realiza qualquer outro tipo de tratamento de dados pessoais a partir deste produto.



Este equipamento não tem direito à proteção contra interferência prejudicial e não pode causar interferência em sistemas devidamente autorizados.

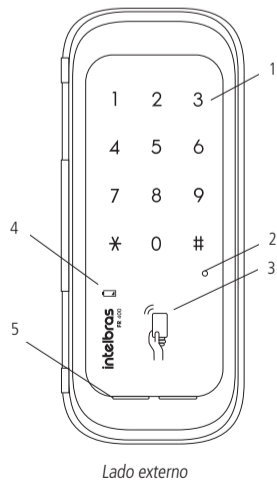
**Atenção:** danos causados pelo não cumprimento das recomendações de instalação ou uso inadequado do produto não são cobertos pela garantia. Verifique o certificado de garantia do produto.

## 2. Especificações técnicas

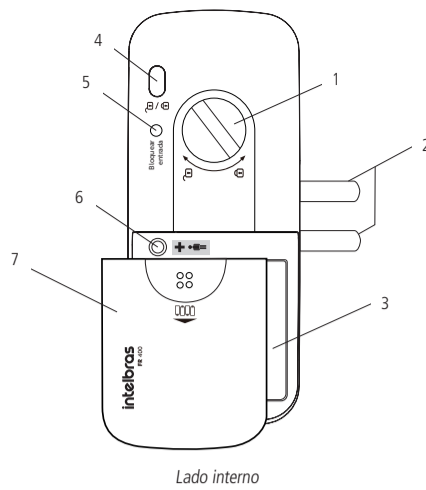
Tensão de alimentação	6 Vdc (4 pilhas AA)
Tensão de alimentação de emergência	9 Vdc (1 bateria)
Temperatura de operação	-10 a 55 °C
Tipo de chaveiro de proximidade (TAG)	MIFARE ISO/IEC 14443A
Tipo de identificação	Senha numérica e chaveiro de proximidade (TAG)
Capacidade máxima de TAG	100
Capacidade máxima de senhas	4 (4 a 12 dígitos)
Autonomia das pilhas	1 ano para 10 acessos diários
Espessura da porta de vidro	10 mm
Dimensões da unidade externa (L x A x P)	72 x 178 x 18 mm
Dimensões da unidade interna (L x A x P)	72,8 x 171,5 x 38 mm
Resistência ao impacto	300 kgf
Material	Alumínio, zinco, ABS
Umidade	0 a 95% sem condensação
Tecnologia	RFID, frequência 13,56 MHz, modulação ASK, potência 93,5 dBuV/m @ 10 m

**Atenção:** a bateria 9 V não acompanha o produto.

## 3. Produto



1. Teclado
2. Botão de reset
3. Leitor de proximidade
4. Indicador de baixo nível de carga das pilhas
5. Terminais para bateria de emergência



1. Manopla
2. Lingueta
3. Compartimento de pilhas
4. Botão de fechamento/abertura
5. Botão Não perturbe
6. Botão de cadastro
7. Tampa

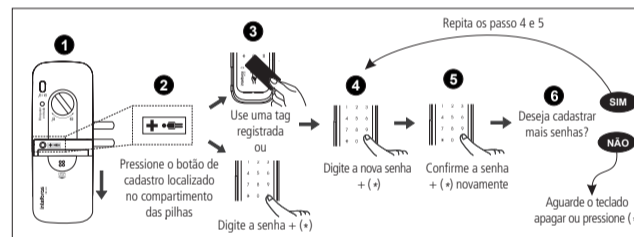
## 4. Configuração

### 4.1. Cadastrar/remover senhas

**Atenção:** Cadastre até 4 senhas de 4 a 12 dígitos.

- » Todas as senhas devem ser cadastradas de uma só vez, pois sempre que você cadastrar uma senha nova, as outras já cadastradas serão apagadas, ou seja, se quiser apenas adicionar uma nova senha ou alterar uma senha das quatro existentes terá que cadastrar todas as anteriores novamente.
- » Realize o cadastro de senhas com a porta aberta. Você terá que acessar a unidade interna e a externa durante esse processo.
- » Após alterar a(s) senha(s), verifique com a porta ainda aberta se a senha foi cadastrada corretamente (siga as orientações do item 5.1. *Abertura por senha*).
- » Ao substituir as senhas, memorize-as ou guarde-as em segredo! Não há um jeito alternativo de abrir a fechadura senão pela digitação das senhas ou pela utilização das TAGs.
- » A senha de fábrica é 1234. Nunca mantenha essa senha! Após a instalação, substitua-a conforme o procedimento a seguir.

1. Remova a tampa do compartimento de pilhas;
2. Aperte o botão de Cadastro. Ao apertar o botão, o teclado presente na unidade externa acenderá;
3. Nesse momento o cadastro de senha está bloqueado. É preciso digitar uma senha válida + (\*) (escolha uma entre as 4 senhas registradas) ou aproximar uma TAG cadastrada. Caso o produto seja recém-instalado, digite a senha padrão 1234 e pressione (\*);
4. Enquanto o teclado estiver aceso, digite uma senha de 4 a 12 dígitos e pressione (\*);
5. Confirme a senha e pressione (\*). Uma sequência de sinais sonoros será emitida confirmando a inclusão do cadastro;
6. Deseja cadastrar mais senhas?
  - » **Sim:** repita os tópicos 4 e 5 acima antes que o teclado apague. Ao cadastrar a 4ª senha, o teclado apagará automaticamente.
  - » **Não:** aguarde o teclado apagar ou pressione (\*) para finalizar o cadastro.



Cadastrar/remover senhas

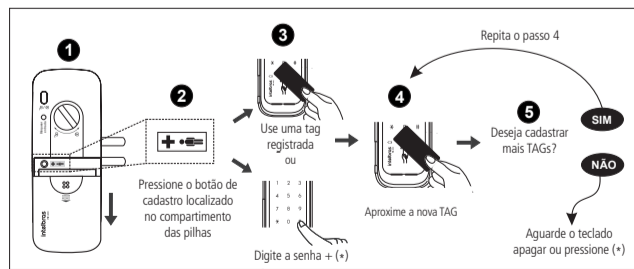
### 4.2. Cadastro de TAGs (chaveiro de proximidade e TAG adesivo)

**Atenção:** Cadastre até 100 TAGs/chaveiros.

- » As TAGs/chaveiros podem ser cadastrados separadamente. O cadastro de novas TAGs/chaveiros não exclui nem sobrescreve os cadastros anteriores. Ao cadastrar a 100ª TAG, o teclado apagará automaticamente.
- » Realize o cadastro de TAGs/chaveiros com a porta aberta. Você terá que acessar a unidade interna e a externa durante este processo.
- » Após cadastrar a TAG/chaveiro, verifique com a porta ainda aberta se este foi cadastrado corretamente (siga as orientações do item 5.2. *Abertura por TAG*).
- » Ao cadastrar as TAGs, guarde-as em segredo! Não há um jeito alternativo de abrir a fechadura senão pela digitação da senha ou pela utilização das TAGs.
- » A senha de fábrica é 1234. NUNCA mantenha essa senha! Após a instalação, substitua-a conforme o item 4.1. *Cadastrar/remover senhas*.

Para cadastrar novas TAGs/chaveiros de proximidade, siga o procedimento:

1. Remova a tampa das pilhas;
2. Aperte o botão de cadastro que fica na unidade interna da fechadura, próximo às pilhas. Ao apertar o botão, um sinal sonoro será emitido e o teclado da unidade externa acenderá;
3. Nesse momento o cadastro de TAGs está bloqueado. É preciso digitar uma senha válida + (\*) (escolha uma entre as 4 senhas registradas). Se preferir, você pode desbloquear o cadastro aproximando uma TAG previamente cadastrada;
4. Enquanto a luz estiver acesa aproxime uma nova TAG ou chaveiro de proximidade. Uma sequência de sinais sonoros será emitida, confirmando a inclusão do cadastro;
5. Deseja cadastrar mais TAGs?
  - » **Sim:** repita o tópico 4 acima antes que o teclado apague. Ao cadastrar a 100ª TAG, o teclado apagará automaticamente.
  - » **Não:** aguarde o teclado apagar ou pressione (\*) para finalizar o cadastro.



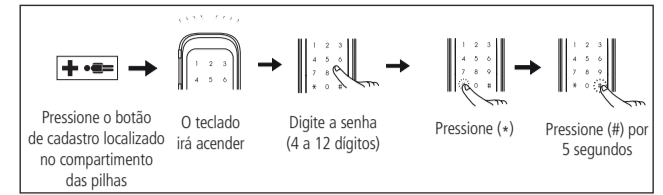
Cadastro de TAGs

**Dica:** ao utilizar as TAGs adesivas junto a celulares e smartphones, certifique-se de adesivá-las de tal maneira que as TAGs fiquem expostas. Não é recomendado adesivá-las entre o smartphone e a capa de proteção.

### 4.3. Apagar/remover TAGs

**Obs.:** este processo irá excluir todas as TAGs/chaveiros cadastrados.

1. Abra a tampa das pilhas;
2. Aperte o botão de cadastro que fica no lado interno da fechadura. Ao apertar o botão um sinal sonoro será emitido e o teclado acenderá;
3. Insira qualquer senha cadastrada e pressione (\*);
4. Enquanto a luz estiver acesa, mantenha a tecla # pressionada por 5 segundos;
5. Um sinal sonoro será emitido e a luz da unidade externa se apagará.



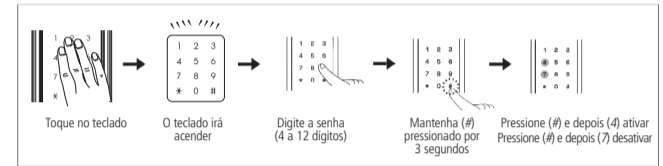
Exclusão de TAGs

### 4.4. Ativar/desativar travamento automático

Esta função é utilizada para ativar ou desativar o travamento automático da fechadura. Quando a função está ativada, após fechar a porta, a fechadura trava automaticamente. Quando desativada, após fechar a porta, é necessário tocar no teclado e pressionar a tecla (#) para travar sua fechadura. Para ajustar esta configuração, siga o procedimento:

1. Toque no teclado, o teclado acenderá;
2. Digite a senha e mantenha a tecla # pressionada por 3 segundos até ouvir um bipe;
3. Escolha entre as opções:
  - » **Ativar:** pressione # e depois pressione 4.
  - » **Desativar:** pressione # e depois pressione 7.

Após selecionar a opção, um sinal sonoro será emitido e a luz do teclado apagará.



Travamento automático

Padrão de fábrica: *ativado*.

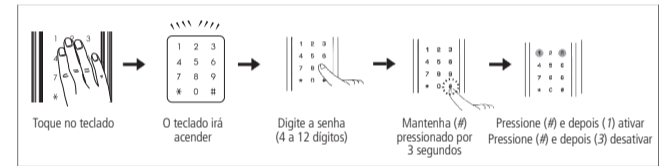
**Importante:** para travamento automático *Ativado*, a fechadura também travará ao tocar no teclado. Para travamento automático *Desativado*, é necessário tocar no teclado e pressionar a tecla (#) para travar sua fechadura.

### 4.5. Ativar/desativar leitura automática de TAG

Esta função é utilizada para ativar ou desativar a leitura automática do chaveiro/TAG. Quando desativada, é necessário tocar no teclado antes de aproximar o chaveiro/TAG. Para ajustar essa configuração, siga o procedimento:

1. Toque no teclado, o teclado acenderá;
2. Digite a senha e mantenha a tecla # pressionada por 3 segundos até ouvir um bipe;
3. Escolha entre as opções:
  - » **Ativar:** pressione # e depois pressione 1.
  - » **Desativar:** pressione # e depois pressione 3.

Após selecionar a opção, um sinal sonoro será emitido e a luz do teclado apagará.



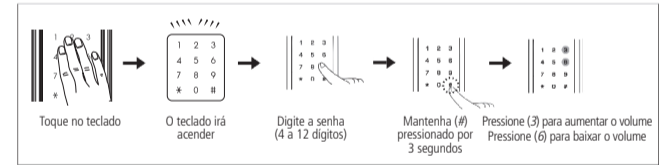
Leitura automática de TAG

**Dica:** esta função, quando desativada, aumenta a autonomia das pilhas.

Padrão de fábrica: *ativado*.

### 4.6. Ajuste de volume

1. Toque no teclado, o teclado acenderá;
2. Digite a senha e mantenha (#) pressionada por 3 segundos até um sinal sonoro ser emitido;
3. Pressione a tecla 3 para aumentar o volume ou pressione a tecla 6 para diminuir o volume;
4. Pressione (\*) para encerrar essa configuração.



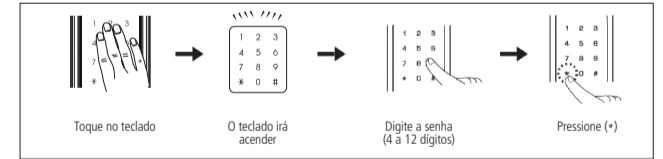
Ajuste de volume

Padrão de fábrica: *nível máximo*.

## 5. Operação

### 5.1. Abertura por senha

1. Toque no teclado, o teclado acenderá;
2. Digite a senha e pressione a tecla (\*). Um sinal sonoro será emitido e a fechadura será aberta.



Abertura por senha

**Dica:** para evitar que outras pessoas descubram a sua senha, seja por marcas dos dedos deixadas no teclado ou por estarem próximas a você quando digitar sua senha, a fechadura permite o acréscimo de dígitos aleatórios, antes ou depois da senha. São permitidos 21 dígitos no total (somando a senha + dígitos aleatórios + \*). Lembrando que a senha pode ser de 4 a 12 dígitos.

**Exemplo:** considerando que a senha cadastrada seja 1234, a abertura da fechadura poderá ser conforme a seguir:

1. Dígitos aleatórios + senha + \* = (4365944679437972 + 1234 + \*);
2. Senha + dígitos aleatórios + \* = (1234 + 4365944679437972 + \*).

### 5.2. Abertura por TAG

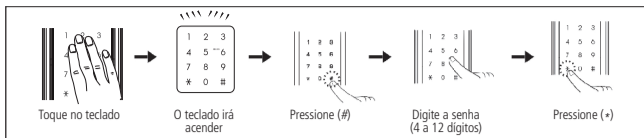
1. Aproxime um chaveiro/TAG cadastrado;
2. Ou, caso a leitura automática esteja desativada, toque no teclado. O teclado acenderá, então aproxime um chaveiro/TAG cadastrado.



Abertura por TAG

### 5.3. Abertura silenciosa

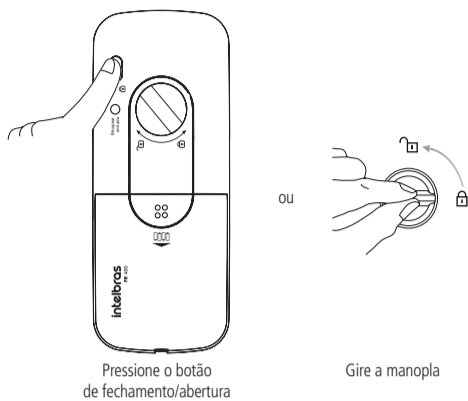
1. Toque no teclado, o teclado acenderá;
2. Pressione uma vez a tecla #;
3. Siga o procedimento de abertura de sua preferência: senha ou TAG.



Abertura silenciosa

### 5.4. Abrindo a porta pelo lado de dentro

1. Pressione o botão de fechamento/abertura;
2. Ou gire a manopla.



Abrir porta pelo lado de dentro

### 5.5. Fechando a porta pelo lado de fora

Para travamento automático *Ativado*, aguarde 2 segundos após fechar a porta ou toque no teclado para travar a fechadura.

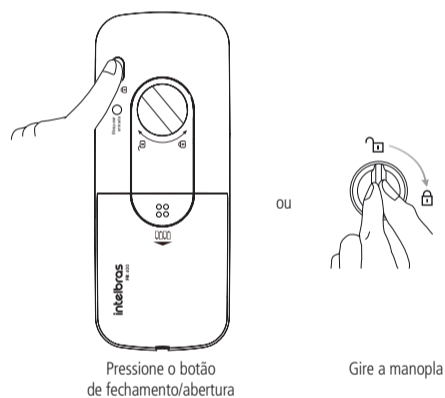


Fechando porta por fora

Para travamento automático *Desativado*, toque no teclado para iluminá-lo e pressione a tecla (#).

### 5.6. Fechando a porta pelo lado de dentro

Se a função *Travamento automático* estiver desativada, ao fechar a porta, pressione o botão de fechamento/abertura ou gire a manopla para trancar a porta.



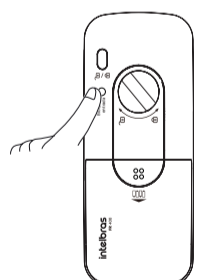
Fechando a porta pelo lado de dentro

Com a função *Travamento automático* ativada, o travamento ocorrerá automaticamente em até 2 segundos após o fechamento da porta.

### 5.7. Função Não perturbe

Esta opção serve para desabilitar a abertura da fechadura pela unidade externa:

1. Com a porta fechada mantenha o botão *Não perturbe* pressionado por 3 segundos;
2. Uma sequência de sinais sonoros será emitida, habilitando a operação.



Mantenha pressionado o botão *Não perturbe* por três segundos

*Não perturbe*

Não será possível abrir a fechadura pelo lado externo.

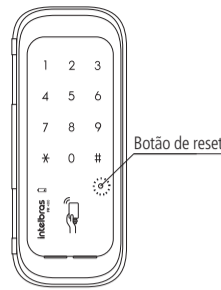
Para desabilitar essa opção, basta abrir a fechadura pelo botão de fechamento/abertura ou pela manopla.

## 6. Procedimento de reset

### 6.1. Reiniciar produto

Este procedimento reinicia o equipamento caso ele tenha algum problema eletrônico, como um travamento, por exemplo. Os cadastros/configurações **NÃO** serão alterados.

Para realizar este procedimento pressione o botão de *reset*. O teclado deverá acender e apagar, seguido de um som de confirmação. Sua fechadura deverá voltar a funcionar perfeitamente após essa operação.



Botão de reset

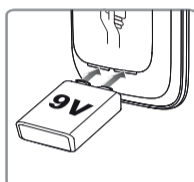
### 6.2. Retornar ao padrão de fábrica

O procedimento de retorno ao padrão de fábrica redefine a senha de acesso para 1234, além das configurações originais do produto. Para retornar o produto ao padrão de fábrica, entre em contato com a central de suporte a clientes da Intelbras através do telefone (48) 2106-0006.

**Importante:** para realizar este procedimento é necessário que a porta esteja aberta.

## 7. Acesso de emergência

Utilize uma bateria 9V sobre os contatos para bateria de emergência, caso esgote a energia das pilhas. Mantenha a bateria pressionada sobre os contatos e realize o processo de abertura da fechadura.



Bateria 9V

## 8. Alarmes

### 8.1. Alarme de pilhas fracas

Quando as pilhas estiverem fracas, a fechadura soará três bipes e o indicador de baixo nível de carga das pilhas acenderá. Ao notar tal sinal, substitua-as por novas pilhas imediatamente. Lembre-se de que as pilhas que acompanham o produto não são recarregáveis. Utilize sempre pilhas alcalinas de boa qualidade. Caso prefira pilhas recarregáveis, opte por pilhas de alta capacidade de carga. O alarme de pilhas fracas deverá sinalizar com 1 semana antes da descarga total das pilhas.

### 8.2. Alarme de alta temperatura

Quando a temperatura do ambiente interno da residência atingir 62 °C, o que significa risco de incêndio, a fechadura irá disparar sinais sonoros e a porta será destrancada.

**Obs.:** não deixe a unidade interna exposta diretamente a luz solar por longo período de tempo. Isso pode causar um alarme falso e conseqüente destravamento da porta.

Para desligar o alarme basta remover e recolocar uma das pilhas que alimentam a fechadura.

### 8.3. Alarme lingueta bloqueada

Ao trancar a porta, se a lingueta estiver bloqueada, a fechadura irá disparar sinais sonoros alertando que a porta não foi trancada corretamente. A fechadura efetua três tentativas de trancamento e, após a última tentativa malsucedida, a fechadura mantém a lingueta retraída.

### 8.4. Alarme de arrombamento

Caso a porta seja arrombada, um alarme soará de forma intermitente. Para cessar o alarme insira uma senha válida ou remova e recoloca uma das pilhas que alimentam a fechadura.

### 8.5. Alarme tentativas malsucedidas (suspensão de 1 minuto)

Caso você erre a senha ou TAG 5 vezes e de forma consecutiva, a fechadura soará um alarme e ficará inativa por 1 minuto. Após esse tempo você poderá tentar novamente.

## 9. Dúvidas frequentes

As pilhas se esgotaram e estou do lado de fora. O que faço?	Utilize uma bateria de 9V nos contatos de emergência da unidade externa. Siga as recomendações do item 7. <i>Acesso de emergência</i> .
Posso instalar a FR 400 em ambientes externos?	Não. A FR 400 não é recomendada para ambientes externos. Não exponha o produto à chuva/umidade ou exposição direta do sol. Isso pode causar mau funcionamento do produto.
Não é possível abrir a fechadura pelo lado de fora. Após digitar a senha, o produto emite um som de negação.	A função <i>Não perturbe</i> deve estar ativada. Pressione a tecla <i>Não perturbe</i> na unidade interna para desativar esta função.
A fechadura emite um som muito alto/não emite som ao digitar a senha.	Ajuste o volume do teclado através do item 4.6. <i>Ajuste de volume</i> deste manual.
Eventualmente gostaria que a fechadura não emitisse som algum. É possível?	Sim. Procure o item 5.3. <i>Abertura silenciosa</i> neste manual.
A fechadura está travada, as teclas não respondem ao toque.	Realize o procedimento de reset conforme item 6. <i>Procedimento de reset</i> deste manual.
Minha fechadura não está travando automaticamente.	Ative a função <i>Travamento automático</i> conforme item 4.4. <i>Ativar/desativar travamento automático</i> deste manual.
Qual o tempo de autonomia das pilhas?	As pilhas que acompanham o produto possuem a média de autonomia de 1 ano, considerando 10 acessos diários. A autonomia das pilhas varia de acordo com a intensidade do uso.
Posso utilizar pilhas recarregáveis?	Sim, mas lembre-se de que as pilhas que acompanham o produto não são recarregáveis.
Com quanto tempo antes de acabar toda a carga das pilhas a fechadura irá avisar?	Considerando um uso aproximado de 10 acessos diários, o aviso de baixo nível de carga das pilhas deverá acender com aproximadamente 1 semana antes da descarga total das pilhas. Ao sinal de baixo nível de carga das pilhas, substitua-as imediatamente e descarte as pilhas gastas adequadamente.

### 9.1. Mensagens do teclado

Caso o produto apresente algum mau funcionamento, o teclado irá piscar uma sequência que corresponde a uma mensagem.

Verifique na tabela a seguir a legenda de cada sequência:

Motor travado/ lingueta bloqueada	4 5 6	4 5 6	4 5 6	4 5 6	4 5 6
Função <i>Não perturbe</i> ativada	7 8 9	7 8 9	7 8 9	7 8 9	7 8 9
Alarme de arrombamento	1 2 3 4 5 6 7 8 9 * 0 #	1 2 3 4 5 6 7 8 9 * 0 #	1 2 3 4 5 6 7 8 9 * 0 #	1 2 3 4 5 6 7 8 9 * 0 #	1 2 3 4 5 6 7 8 9 * 0 #
Alarme de alta temperatura	1 2 3	4 5 6	7 8 9	* 0 #	* 0 #

intelbras



**Suporte a clientes:** (48) 2106 0006  
**Fórum:** forum.intelbras.com.br  
**Suporte via chat:** intelbras.com.br/suporte-tecnico  
**Suporte via e-mail:** suporte@intelbras.com.br  
**SAC:** 0800 7042767  
**Onde comprar? Quem instala?:** 0800 7245115

Importado no Brasil por: Intelbras S/A – Indústria de Telecomunicação Eletrônica Brasileira  
Rodovia SC 281, km 4,5 – Sertão do Marum – São José/SC – 88122-001 03.20  
CNPJ 82.901.000/0014-41 – www.intelbras.com.br Origem: Vietnã