

Manual de instalação

FR 101

Fechadura digital

Parabéns, você acaba de adquirir um produto com a qualidade e segurança Intelbras.

A fechadura digital de sobrepor FR 101 é utilizada para controle de acesso de residências e apartamentos.

Possui como método de identificação senha numérica através de um teclado de 12 teclas. Sua instalação é simples e a alimentação da fechadura é feita por 4 pilhas. O teclado é iluminado, você consegue operar a fechadura mesmo em ambientes escuros. Não se preocupe com a carga das pilhas, a fechadura sinaliza quando você tiver que trocá-las. Mesmo esgotando a carga das pilhas é possível acessar a fechadura através de uma bateria de 9 V. Você nunca ficará pelo lado de fora!

Tudo isso com um excelente acabamento!

1. Cuidados e segurança



Para a limpeza use somente uma flanela ou pano de microfibra seco. Não use limpadores ou solventes, exemplo álcool, pois podem causar danos à carcaça e infiltrar-se no aparelho, causando dano permanente.



Produto próprio para instalação em ambientes internos. Não exponha o aparelho ao sol, à chuva ou à umidade. Caso isso aconteça, remova as pilhas e leve o aparelho imediatamente a uma assistência técnica autorizada.



Nunca abra a sua fechadura, troque ou substitua peças, exceto as pilhas.



Este produto possui uma pilha/bateria interna. Após sua vida útil, as pilhas/baterias devem ser entregues a uma assistência técnica autorizada da Intelbras ou realizar diretamente a destinação final ambientalmente adequada evitando impactos ambientais e a saúde. Caso prefira, a pilha/bateria assim como demais eletrônicos da marca Intelbras sem uso, pode ser descartado em qualquer ponto de coleta da Green Eletron (gestora de resíduos eletroeletrônicos a qual somos associados). Em caso de dúvida sobre o processo de logística reversa, entre em contato conosco pelos telefones (48) 2106-0006 ou 0800 704 2767 (de segunda a sexta-feira das 08 às 20h e aos sábados das 08 às 18h) ou através do e-mail suporte@intelbras.com.br.



Use sempre pilhas alcalinas. Quando a fechadura sinalizar pilha fraca, troque todas as quatro por pilhas novas.



Para efeito de segurança, troque regularmente sua senha e não utilize senhas sequenciais.



A Intelbras não acessa, transfere, capta, nem realiza qualquer outro tipo tratamento de dados pessoais a partir deste produto.

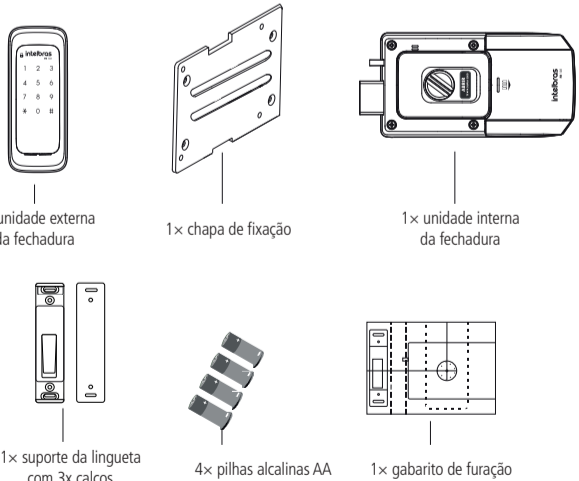
Atenção: danos causados pelo não cumprimento das recomendações de instalação ou uso inadequado do produto não são cobertos pela garantia. Verifique o certificado de garantia do produto.

2. Especificações técnicas

Tensão de alimentação	6 Vdc (4 pilhas alcalinas AA)
Tensão de alimentação de emergência	9 Vdc (1 bateria alcalina)
Temperatura de operação	-10 a 55 °C
Tipo de identificação	Senha numérica
Capacidade máxima de senhas	4 (4 a 12 dígitos)
Autonomia das pilhas	1 ano para 10 acessos diários
Espessura da porta	25 a 50 mm
Dimensões da unidade externa (C x L x A)	72 x 178 x 18 mm
Dimensões da unidade interna (C x L x A)	166,3 x 89 x 38,6 mm
Resistência ao impacto	300 kgf
Material	Alumínio, Zinco, ABS
Umidade	0 a 95% sem condensação

Atenção: a bateria alcalina 9 Vdc não acompanha o produto.

3. Composição do produto



- Parafusos
- A** 4 parafusos Phillips chata ST FH 4 x 20 mm
 - B** 2 parafusos Phillips panela M5 x 20 mm
 - C** 2 parafusos Phillips panela M5 x 35 mm
 - D** 4 parafusos Phillips panela M4 x 33 mm¹
 - E** 4 parafusos Phillips chata M4 x 25 mm
 - F** 4 parafusos Phillips chata ST FH 3.5 x 38 mm (pretos)
 - G** 2 parafusos Phillips chata M5 x 30 mm²

¹ 2 destes parafusos já vem fixados junto à unidade interna.

² Estes parafusos já vem fixados junto à unidade externa.

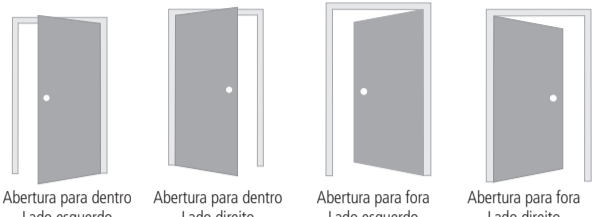
Obs.: o kit fixação deste produto possui alguns itens excedentes devido aos diversos cenários de instalação. Após a instalação da sua fechadura, descarte-os apropriadamente.

Importante: as pilhas que acompanham o produto não são recarregáveis. Ao sinal de baixa carga das pilhas, substitua-as por 4 pilhas novas e descarte apropriadamente as pilhas gastas.

4. Cenários de instalação

A fechadura digital FR 101 pode ser instalada em portas com sentido de abertura para esquerda ou direita, para dentro ou para fora. Posicione-se dentro do ambiente e verifique seu cenário de acordo com a ilustração a seguir.

Atenção: a FR 101 não é apropriada para ambientes externos. Certifique-se de instalar sua fechadura num ambiente interno, protegido do sol e da chuva.



Importante: evite instalar a fechadura próxima às extremidades superior e inferior da porta a fim de evitar o efeito alavanca ou dificultar seu pleno manuseio. Este produto não substitui a maçaneta da sua porta. Siga as instruções a seguir de acordo com o seu cenário de instalação.

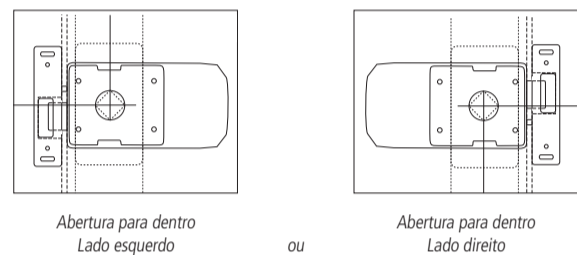
5. Instalação

Dica: verifique atentamente o diagrama explodido da fechadura no gabarito de furação.

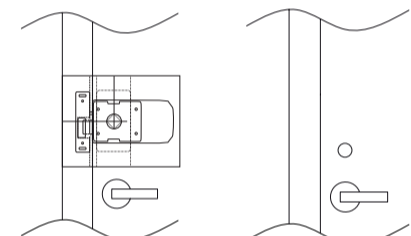
Para efetuar as furações necessárias e instalar o equipamento corretamente, siga o procedimento de acordo com o seu cenário de instalação.

5.1. Portas que abrem para dentro

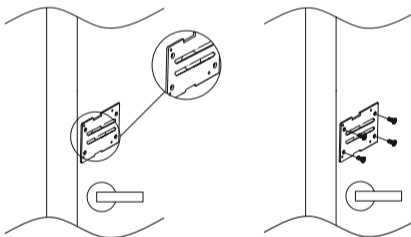
- Inicie pelo lado interno da porta. Posicione o gabarito de furação sobre a porta na altura desejada. Recomenda-se instalar o produto acima da maçaneta/puxador;



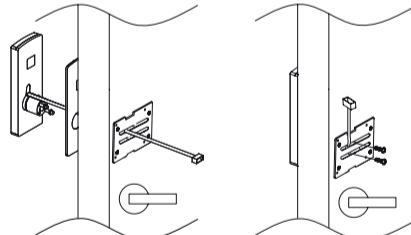
- Utilizando o gabarito de instalação, marque e faça o furo de 32 mm utilizando uma serra-copo;



- Ainda no lado interno da porta, posicione a chapa de fixação sobre o furo, conforme a imagem a seguir. Utilize 4 parafusos A (M4 x 20 mm) para parafusar a chapa de fixação;

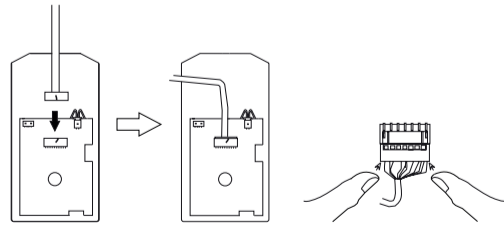


- Passé o cabo da unidade externa pela chapa de fixação. Para portas com espessura de 25 a 40 mm, parafuse a unidade externa utilizando dois parafusos B (M5 x 20 mm). Para portas com espessura de 41 a 50 mm, parafuse a unidade externa utilizando dois parafusos C (M5 x 35 mm);

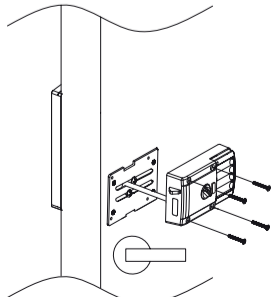


Importante: para portas com espessura inferior a 35 mm, remova os parafusos G (M5 x 30 mm) que acompanham a unidade externa.

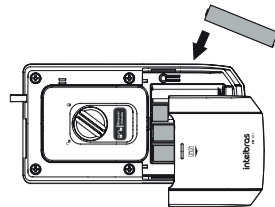
- Encaixe o conector da unidade externa na unidade interna. Há apenas uma posição de encaixe, indicada por uma marcação em ambos os conectores. Após encaixar, pressione o conector do cabo com os dois polegares. Dessa forma, você garante o correto encaixe entre os conectores;



- Utilizando quatro parafusos D (M4 x 33 mm), parafuse a unidade interna na chapa de fixação;



- Insiira as pilhas no compartimento de pilhas. Feche o compartimento com a tampa;

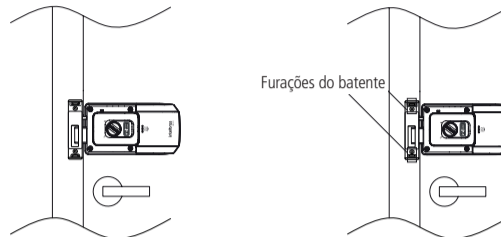


- Pressione o botão de fechamento/abertura ou gire a manopla para projetar a lingueta;



Pressione o botão de fechamento/abertura ou Gire a manopla

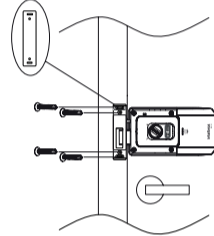
- Utilizando a lingueta como referência, feche a porta e posicione o batente, conforme a imagem a seguir. Marque os quatro furos presentes no batente;



Importante: certifique-se que o batente está posicionado de maneira a acionar o sensor de fechamento.

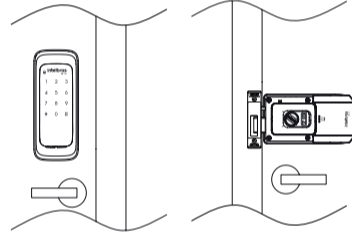
- Faça as furações e parafuse o batente. Utilize quatro parafusos E (M4 x 25 mm);

Obs.: caso haja desnível provocado pela vista/guarrição do batente, utilize os calços para ajustar a altura do batente. Os calços são instalados entre o batente e a vista/guarrição. Dessa forma, ao parafusar o batente, os calços também serão fixados. Ao utilizar calços, utilize os 4 parafusos F (3,5 x 38 mm).

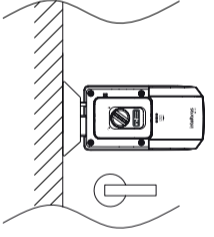


Importante: a FR 101 é apropriada para cenários onde o desnível entre a porta e a vista/guarrição é de no máximo 18 mm (considerando abertura da porta para dentro). Caso o desnível for maior que 18 mm, será necessário o rebaixamento da vista/guarrição.

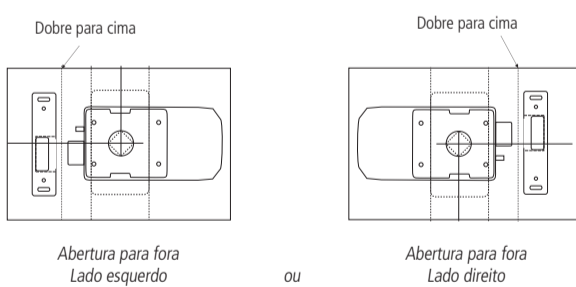
- FR 101 instalada:



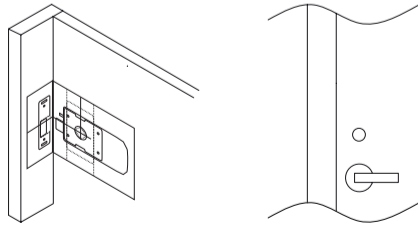
5.2. Portas que abrem para fora



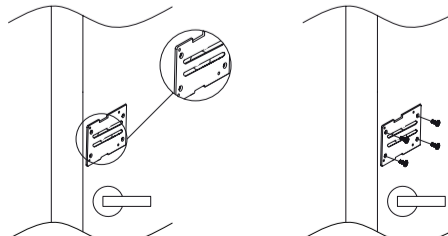
- Inicie pelo lado interno da porta. Localize o gabarito e dobre para cima sobre a indicação pontilhada. Posicione o gabarito de furação sobre a porta na altura desejada. Recomenda-se instalar o produto acima da maçaneta/puxador;



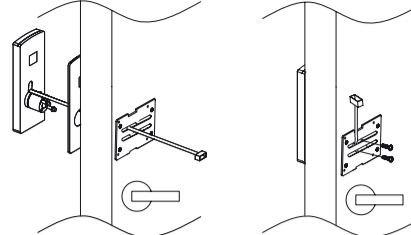
- Utilizando o gabarito de instalação, marque os 4 furos do batente para fixação posterior. Logo após, marque e faça o furo de 32 mm utilizando uma serra-copo;



- Posicione a chapa de fixação sobre o furo, conforme a imagem a seguir. Utilize 4 parafusos A (M4 x 20 mm) para fixar a chapa;

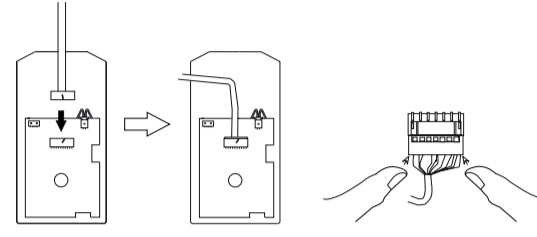


- Passé o cabo da unidade externa pela chapa de fixação. Para portas com espessura de 25 a 40 mm parafuse a unidade externa utilizando dois parafusos B (M5 x 20 mm). Para portas para portas com espessura de 41 a 50 mm parafuse a unidade externa utilizando dois parafusos C (M5 x 35 mm);

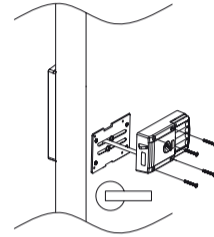


Importante: para portas com espessura inferior a 35 mm, remova os parafusos G (M5 x 30 mm) que acompanham a unidade externa.

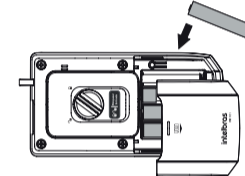
- Encaixe o conector da unidade externa na unidade interna. Há apenas uma posição de encaixe indicada por uma marcação em ambos os conectores. Após encaixar, pressione o conector do cabo com os dois polegares. Dessa forma, você garante o correto encaixe entre os conectores;



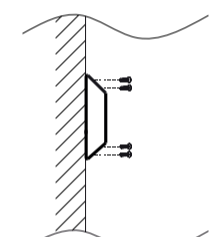
- Utilizando quatro parafusos D (M4 x 33 mm), parafuse a unidade interna na chapa de fixação;



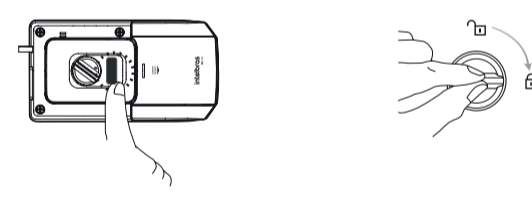
- Insiira as pilhas no compartimento de pilhas. Feche o compartimento com a tampa;



- Utilizando 4 parafusos E (M4 x 25 mm), parafuse o batente na forra (use como referência as quatro marcações feitas anteriormente);

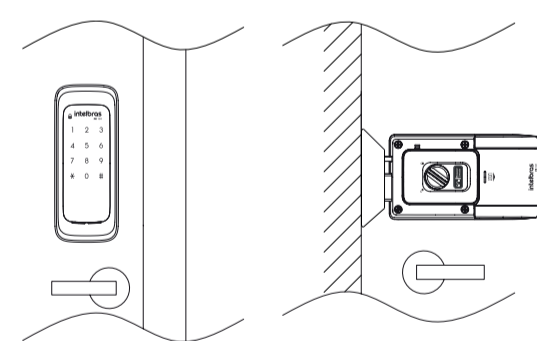


- Pressione o botão de fechamento/abertura ou gire o manipulo para projetar e retrain a lingueta e verificar o funcionamento entre a lingueta e o batente;



Pressione o botão de fechamento/abertura ou Gire a manopla

- FR 101 instalada:



Cerradura digital

Felicitaciones, usted acaba de adquirir un producto con la calidad y seguridad Intelbras.

La cerradura digital de sobreponer FR 101 es utilizada para control de acceso de residencias y apartamentos.

Tiene como método de identificación una contraseña numérica a través de un teclado de 12 teclas.

Su instalación es simple y la alimentación de la cerradura es hecha por 4 pilas. El teclado está iluminado, usted puede operar la cerradura incluso en ambientes oscuros. No se preocupe por la carga de las pilas, la cerradura señala cuando usted tiene que cambiarlas. Incluso agotando la carga de las pilas es posible acceder a la cerradura a través de una batería de 9 V. Usted nunca se quedará afuera.

¡Todo esto con un excelente acabado!

1. Cuidados y seguridad



Para la limpieza utilice sólo una franela o un paño de microfibra seco. No utilice limpiadores o disolventes, por ejemplo alcohol, ya que pueden causar daños a la carcasa e infiltrarse en el aparato, causando daño permanente.



Producto propio para instalación en ambientes internos. No exponga el aparato al sol, a la lluvia o a la humedad. Si esto ocurre, retire las pilas y lleve el aparato inmediatamente a un servicio técnico autorizado.



Nunca abra su cerradura, cambie o sustituya piezas, excepto las pilas.



Este producto tiene una batería interna. Después de su vida útil, las baterías deben ser entregadas a una oficina de asistencia técnica autorizada en Intelbras o directamente a la disposición final ambientalmente apropiada, evitando impactos ambientales y de salud. Si lo prefiere, la batería, así como otros componentes electrónicos de Intelbras no utilizados, pueden desecharse en cualquier punto de recolección de Green Eletron (administrador de desechos electrónicos al que estamos asociados). En caso de dudas sobre el proceso de logística inversa, contáctenos por teléfono (48) 2106-0006 o 0800 704 2767 (de lunes a viernes de 8 a.m. a 8 p.m. y los sábados de 8 a.m. a 6 p.m.) o por correo electrónico -mail suporte@intelbras.com.br.



Utilice siempre pilas alcalinas. Cuando la cerradura señale la pila agotada, cambie las cuatro por nuevas pilas.



Para efectos de seguridad, cambie regularmente su contraseña y no utilice contraseñas secuenciales.



Intelbras no accede, transfiere, captura ni realiza ningún otro tipo de procesamiento de datos personales de este producto.

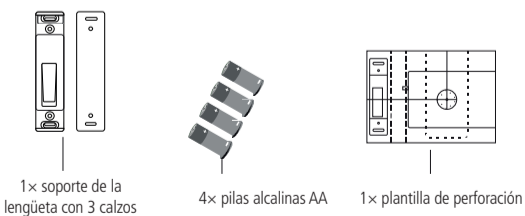
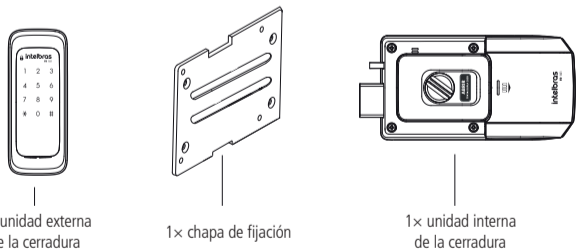
Atención: los daños causados por el incumplimiento de las recomendaciones de instalación o uso inadecuado del producto no están cubiertos por la garantía. Compruebe el certificado de garantía del producto.

2. Especificaciones técnicas

Tensión de alimentación	6 Vdc (4 pilas alcalinas AA)
Tensión de alimentación de emergencia	9 Vdc (1 batería alcalina)
Temperatura de operación	-10 a 55 °C
Tipo de identificación capacidad máxima de contraseñas	Contraseña numérica
Autonomía de las pilas	4 (4 a 12 dígitos)
Espesor de la puerta	1 año par 10 accesos diarios
Dimensiones de la unidad externa (A x A x P)	25 a 50 mm
Dimensiones de la unidad interna (A x A x P)	72 x 178 x 18 mm
Resistencia al impacto	166,3 x 89 x 38,6 mm
Material	300 kgf
Humedad	Aluminio, Zinc, ABS
Umidade	0 a 95% sin condensación

Atención: la batería 9V no viene con el producto.

3. Composición del producto



¹ 2 de estos tornillos ya vienen fijados junto a la unidad interna.

² Estos tornillos ya vienen fijados junto a la unidad externa.

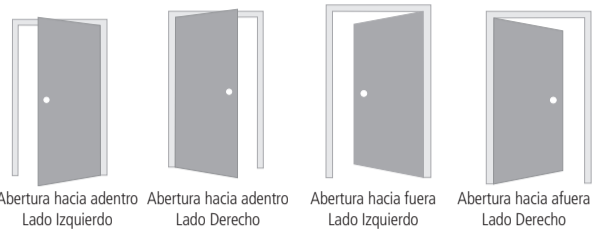
Obs.: el kit de fijación de este producto tiene algunos elementos excedentes debido a los diversos escenarios de instalación. Después de la instalación de su cerradura, deséchelos apropiadamente.

Importante: las pilas que vienen con el producto no son recargables. A la señal de baja carga de las pilas, sustituirías por 4 pilas nuevas y desechar adecuadamente las pilas gastadas.

4. Escenarios de instalación

La cerradura digital FR 101 puede instalarse en puertas con sentido de apertura hacia la izquierda o hacia la derecha, hacia adentro o hacia afuera. Se coloca dentro del ambiente y compruebe su escenario de acuerdo con la siguiente ilustración.

Atención: la RF 101 no es apropiada para ambientes externos. Asegúrese de instalar su cerradura en un ambiente interno, protegido del sol y de la lluvia.



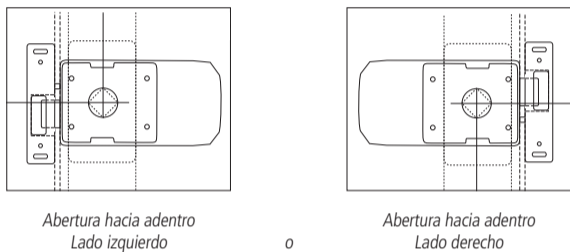
Importante: evite instalar la cerradura cerca de las extremidades superior e inferior de la puerta para evitar el efecto palanca o dificultar su pleno manejo. Este producto no sustituye la manilla de su puerta. Siga las instrucciones siguientes según su escenario de instalación.

5. Instalación

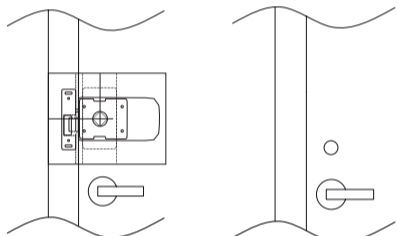
Sugerencia: compruebe atentamente el diagrama de la cerradura en la plantilla de perforación. Para efectuar las perforaciones necesarias e instalar el equipo correctamente, siga el procedimiento según su escenario de instalación.

5.1. Puertas que se abren hacia adentro

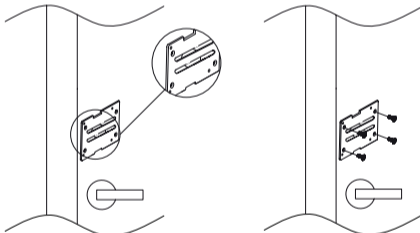
1. Inicie por el lado interno de la puerta. Coloque la plantilla de perforación sobre la puerta a la altura deseada. Se recomienda instalar el producto por encima de la manilla/tirador;



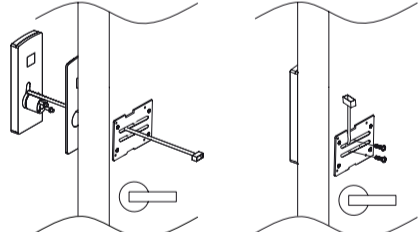
2. Utilizando la plantilla de intalación, marque y haga la perforación de 32mm utilizando una sierra-copa;



3. Todavía en el lado interno de la puerta, coloque la chapa de fijación sobre la perforación, conforme la imagen a continuación. Utilice 4 tornillos A (M4 x 20 mm) para atornillar la chapa de fijación;

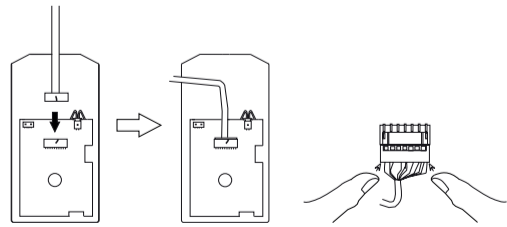


4. Pase el cable de la unidad externa por la chapa de fijación. Para puertas con un espesor de 25 a 40 mm, atornille la unidad externa utilizando dos tornillos B (M5 x 20 mm). Para puertas con un espesor de 41 a 50 mm, atornille la unidad externa utilizando dos tornillos C (M5 x 35 mm);

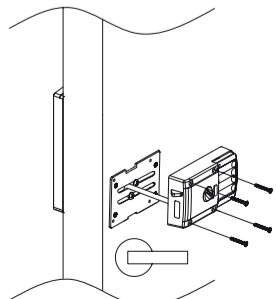


Importante: para puertas con un grosor inferior a 35 mm, retire los tornillos G (M5 x 30 mm) que acompañan a la unidad externa.

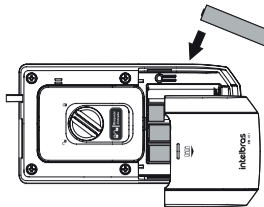
5. Encaje el conector de la unidad externa en la unidad interna. Sólo hay una posición de encaje, indicada por una marcación en ambos conectores. Después de encajar, presione el conector del cable con los dos pulgares. De esta forma, garantiza el correcto ajuste entre los conectores;



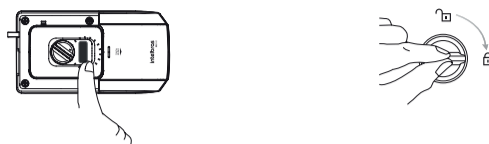
6. Utilizando cuatro tornillos D (M4 x 33 mm), atornille la unidad interna en la chapa de fijación;



7. Coloque las pilas en el compartimiento de pilas. Cierre el compartimiento con la tapa;



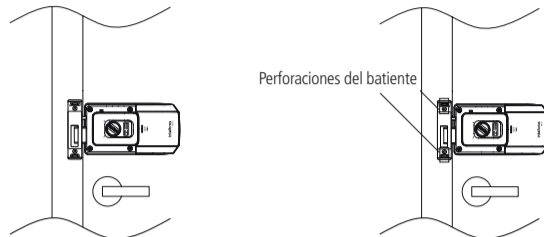
8. Presione el botón de fechamento/abertura o gire la manopla para proyectar la lengüeta;



Presione el botón para cierre/apertura

o Gire la manopla

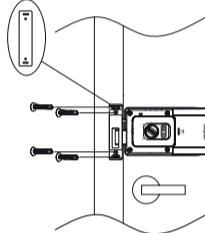
9. Utilizando la lengüeta como referencia, cierre la puerta y coloque el batiante, de acuerdo imagen siguiente. Marque los cuatro agujeros presentes en el tope;



Importante: asegúrese de que el batiante está colocado de manera que se active sensor de cierre.

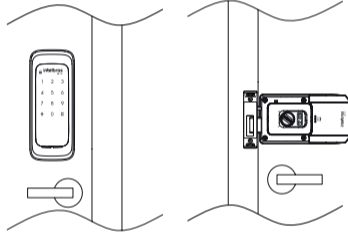
10. Haga las perforaciones y atornille el batiante. Utilice cuatro tornillos E (M4 x 25 mm);

Obs.: si hay desnivel provocado por la vista / guarnición del batiante, utilice los calzos para ajustar la altura del batiante. Los calzos se instalan entre el batiante y la vista / guarnición. De esta forma, al atornillar el batiante, los calzos también serán fijados. Al utilizar calzos, utilice los 4 tornillos F (3,5 x 38 mm).

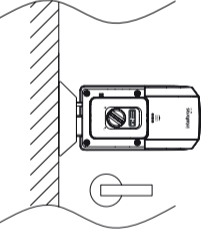


Importante: la FR 101 es apropiada para escenarios donde el desnivel entre la puerta y la vista/guarnición es de un máximo de 18 mm (considerando apertura de la puerta hacia adentro). Si el desnivel es mayor que 18 mm, será necesario el rebaje de la vista/guarnición.

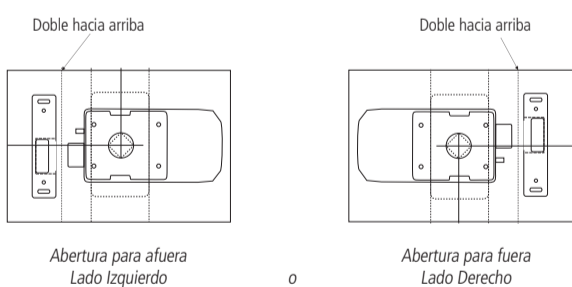
11. FR 101 instalada:



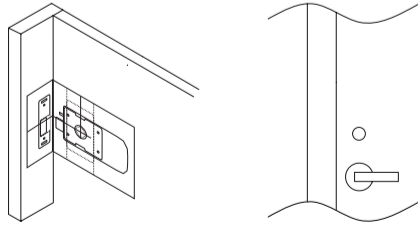
5.2. Puertas que abren hacia afuera



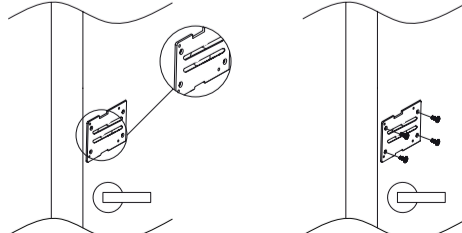
1. Inicie por el lado interno de la puerta. Busque la plantilla y doble hacia arriba sobre la indicación punteada. Coloque la plantilla de perforación sobre la puerta a la altura deseada. Se recomienda instalar el producto por encima de la manilla/tirador;



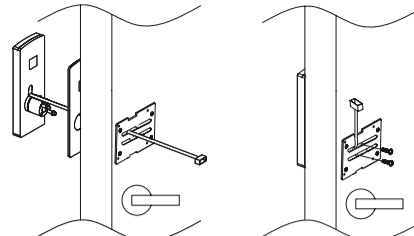
2. Utilizando la plantilla de instalación, marque las 4 perforaciones del batiante para fijación posterior. Luego, marque y haga la perforación de 32 mm utilizando una sierra-copa.



3. Coloque la chapa de fijación sobre la perforación, conforme la siguiente imagen. Utilice 4 tornillos A (M4 x 20 mm) para fijar la chapa;

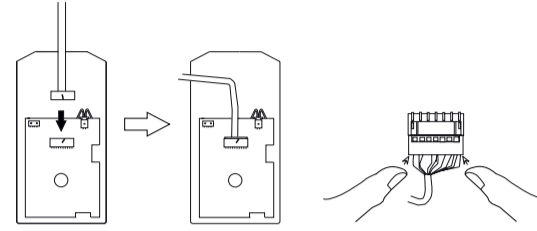


4. Pase el cable de la unidad externa por la placa de fijación. Para puertas con espesor de 25 a 40 mm atornille la unidad externa utilizando dos tornillos B (M5 x 20 mm). Para puertas para puertas de espesor de 41 a 50 mm atornille la unidad externa utilizando dos tornillos C (M5 x 35 mm);

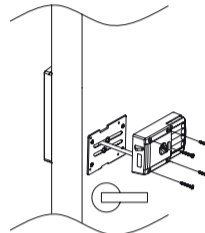


Importante: para puertas con un grosor inferior a 35 mm, retire los tornillos G (M5 x 30 mm) que acompañan a la unidad externa.

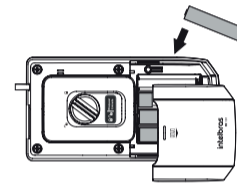
5. Encaje el conector de la unidad externa en la unidad interna. Sólo hay una posición de encaje que indica una marcación en ambos conectores. Después de encajar, presione el conector del cable con los dos pulgares. De esta forma, garantiza el correcto ajuste entre los conectores;



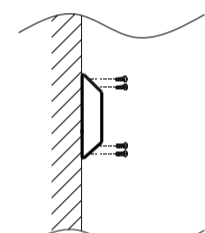
6. Utilizando cuatro tornillos D (M4 x 33mm), atornille la unidad interna en la chapa de fijación;



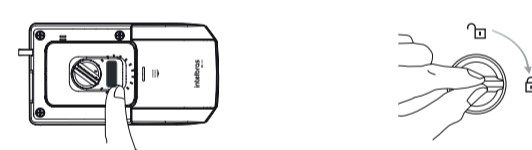
7. Coloque las pilas en el compartimiento de pilas. Cierre el compartimiento con la tapa;



8. Utilizando 4 tornillos E (M4 x 25mm), atornille el batiante en el forro (use como referencia las cuatro marcaciones hechas anteriormente);



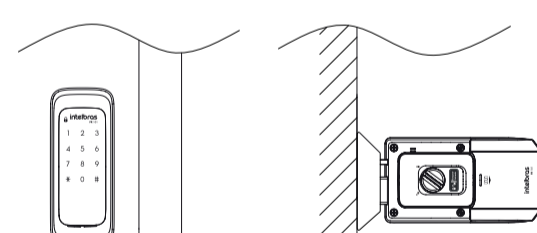
9. Presione el botón de cierre/apertura o gire la manilla para proyectar y retraer la lengüeta y verificar el funcionamiento entre la lengüeta y el batiante;



Presione el botón de cierre/apertura

o Gire la manopla

10. FR 101 instalada:



fale com a gente / hable con nosotros

Brasil
Suporte a clientes: (48) 2106 0006
Fórum: forum.intelbras.com.br
Suporte via chat: intelbras.com.br/suporte-tecnico
Suporte via e-mail: suporte@intelbras.com.br
SAC: 0800 7042767
Onde comprar? Quem instala?: 0800 7245115

Otros países
 suporte@intelbras.com

Importado no Brasil por: I Importado no Brasil por:
 Intelbras S/A – Indústria de Telecomunicação Eletrônica Brasileira
 Rodovia SC 281, km 4,5 – Sertão do Marum – São José/SC – 88122-001
 CNPJ 82.901.000/0014-41 – www.intelbras.com.br | www.intelbras.com